

# Guide de démarrage rapide

**GARANTIE À VIE**

[support@sineaudio.com.cn](mailto:support@sineaudio.com.cn)



## En savoir plus sur nous !



Rejoignez-nous sur Facebook



Activez la garantie à vie -  
scannez dans les 7 jours



[www.youtube.com  
/@Saiyin-Riowois](https://www.youtube.com/@Saiyin-Riowois)

Mise sous tension des haut parleurs-----P1~P2

Configuration des enceintes avec le téléviseur via câble optique--P3~P4

Configuration des enceintes avec le téléviseur via câble AUX-----P5

Connexion à la platine vinyle via câble AUX-----P6

Connexion à l'appareil source via Bluetooth-----P7

Compatibilité des télécommandes-----P8

(Piles non incluses)

Dépannage-----P9~P11

# Mise sous tension des haut parleurs

**Étape 1: Déballez soigneusement le carton et vérifiez que les pièces suivantes sont incluses**



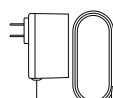
Câble d'enceinte  
(Uniquement pour les modèles DS6801S, DS6701)



Câble Audio



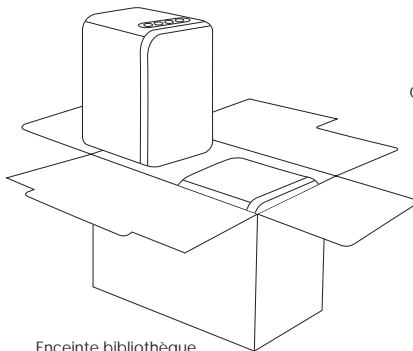
À distance  
(Piles non incluses)



Adaptateur secteur

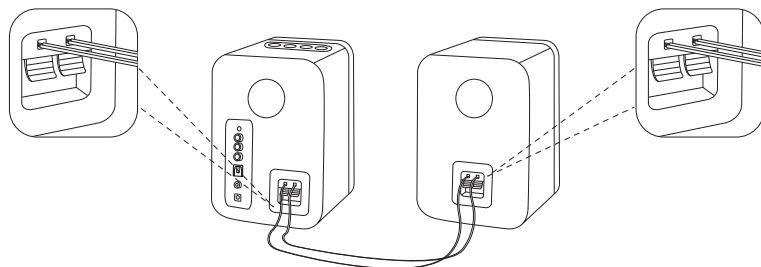


Câble Optique

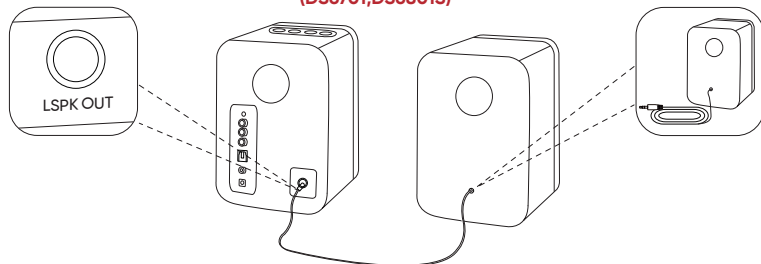


Enceinte bibliothèque  
(Une enceinte active, une enceinte passive)

**Étape 2: Connecter l'enceinte active et l'enceinte passive à l'aide du câble d'enceinte**



(DS6701, DS6801S)

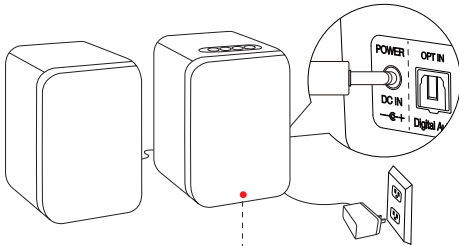


(DS6701S)

# Mise sous tension des haut parleurs

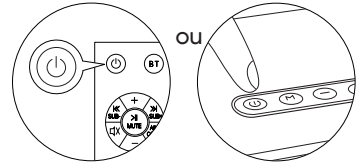
## Étape 3 : Brancher l'adaptateur secteur

Les enceintes passent en mode veille et le voyant s'allume en rouge.

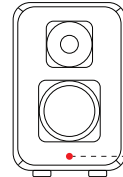


Le voyant s'allume en rouge

## Étape 4 : Allumer les enceintes et passer en mode Bluetooth



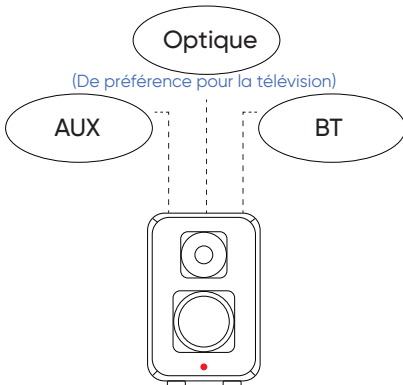
Appuyer et maintenir enfoncé pendant 10s



Le deuxième voyant clignote en rouge

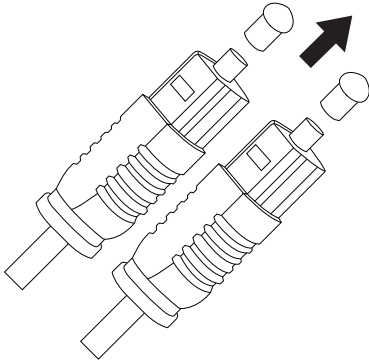
## Étape 5 : Choisir la méthode appropriée pour connecter les enceintes à votre appareil source en fonction de ses sorties

**(Optique de préférence pour la télévision)**

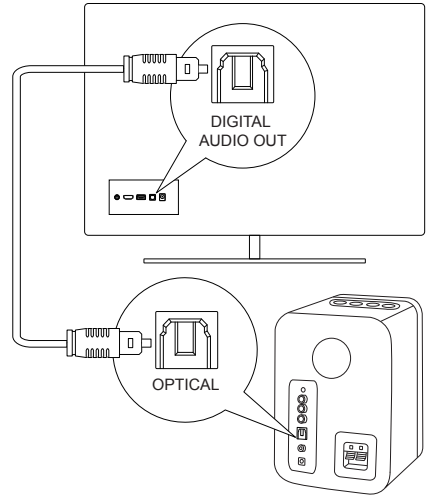


# Configuration des enceintes avec le téléviseur via câble optique

## Étape 1 : Retirer les capuchons de protection des deux extrémités du câble optique

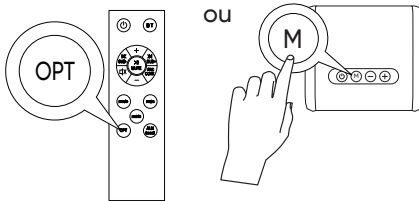


## Étape 2 : Connexion avec le câble optique

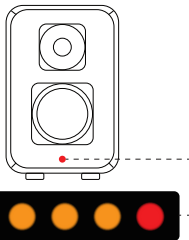


## Étape 3 : Passer les enceintes en mode optique

Appuyez sur le bouton M sur le dessus de l'enceinte principale ou sur le bouton OPT de la télécommande pour passer en mode OPT.



(Piles non incluses)

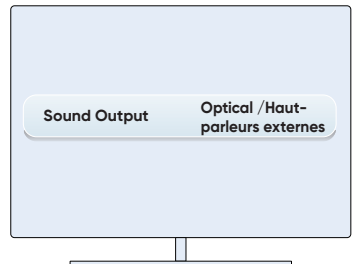


Le cinquième voyant s'allume en rouge

## Étape 4 : Réglage de la sortie sonore du téléviseur sur Optique

Réglages>Son>Sortie son> Optique/Haut-parleurs externes

Les procédures d'installation varient d'une marque de téléviseur à l'autre. Veuillez consulter le mode d'emploi de votre téléviseur pour obtenir les instructions

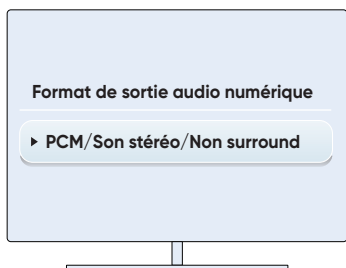


# Configuration des enceintes avec le téléviseur via câble optique

## Étape 5: Changement du format de sortie audio numérique

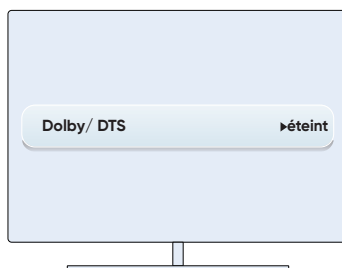
Réglages > Son > Réglages experts > Format audio de sortie numérique > PCM/Stereo Sound/Non surround

Les procédures d'installation varient d'une marque de téléviseur à l'autre. Veuillez consulter le mode d'emploi de votre téléviseur pour obtenir



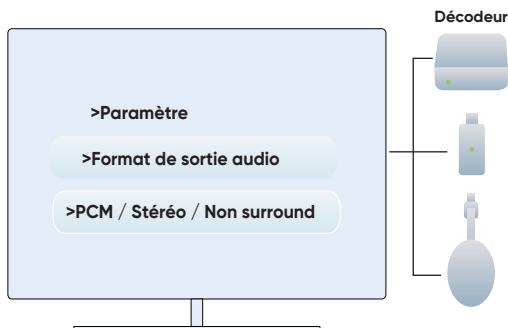
## Étape 6: Désactivation du Dolby/DTS de la télévision

Pour éviter une sortie silencieuse ou bruyante de la barre de son, désactivez le Dolby/DTS sur votre téléviseur.



## Étape 7:

Pour les appareils de streaming (par exemple, Roku Box, Fire Stick, etc.), vous devez également régler le format de sortie audio sur "PCM / Stéréo / Non surround" dans les paramètres. Sinon, il peut y avoir des bruits parasites ou aucune sortie sonore.



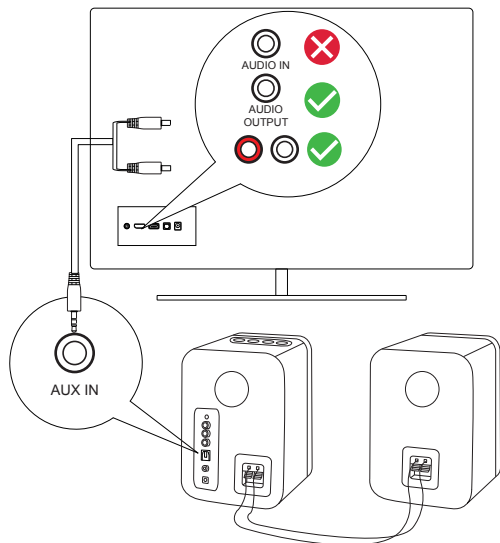
## Étape 8: Compatible avec la télécommande Fire TV

Si vous utilisez un Fire TV stick, suivez ces étapes pour contrôler la barre de son avec la télécommande de votre téléviseur: Contrôle des équipements>Gestion des équipements>Barre de son>Changer la barre de son >Meidong >Meidong>L'entrée n'est pas répertoriée.



# Configuration des enceintes avec le téléviseur via câble AUX

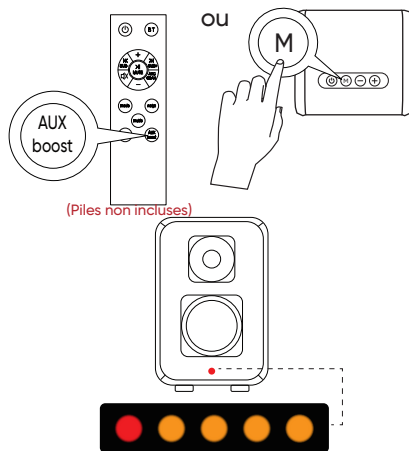
## Étape 1: Connecter le câble RCA



OU

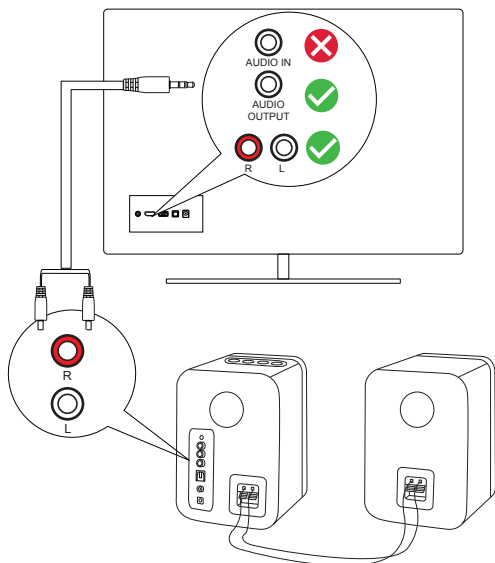
## Étape 2: Commutation des enceintes en mode AUX (RCA)

Appuyer sur le bouton M sur le dessus de l'enceinte principale ou sur le bouton AUX de la télécommande pour passer en mode AUX.

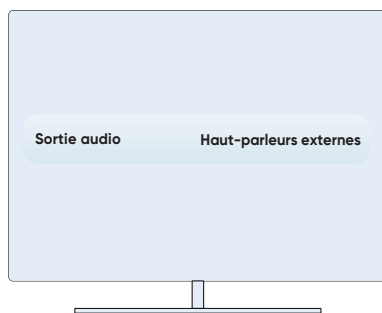


Le premier voyant s'allume en rouge

## Étape 1: Connecter le câble RCA



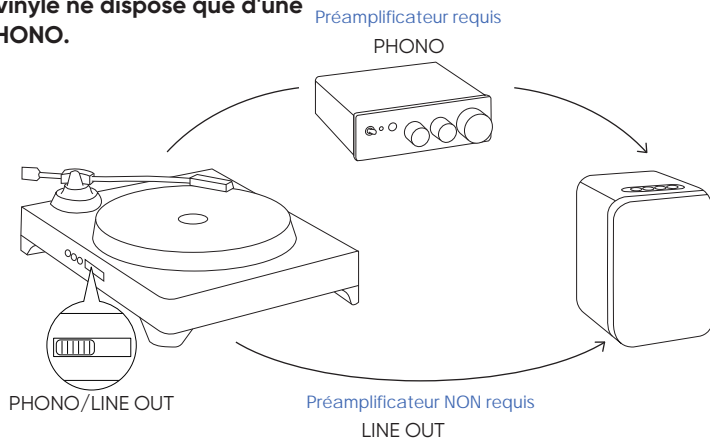
## Étape 3: Configurer la sortie son du téléviseur sur enceintes externes



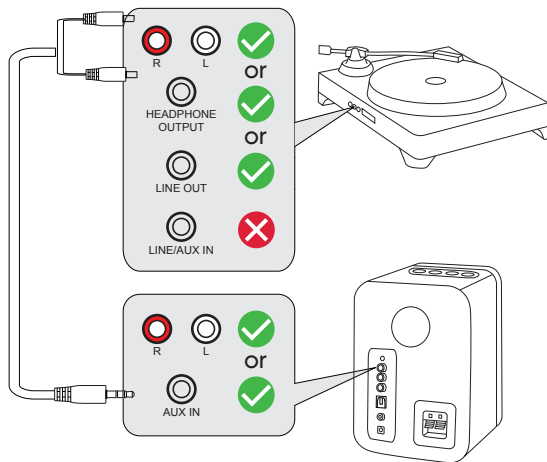
# Connexion à la platine vinyle via câble AUX

**Étape 1: Les enceintes peuvent être connectées directement à la platine vinyle via la sortie LINE OUT, tandis qu'un préamplificateur est nécessaire si la platine vinyle ne dispose que d'une sortie PHONO.**

**Veillez noter que la platine vinyle peut produire un bruit lorsque le bras est levé, ce qui est causé par la platine elle-même et non par les enceintes.**

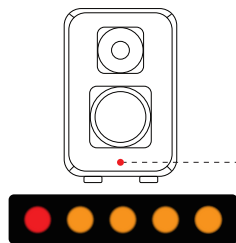
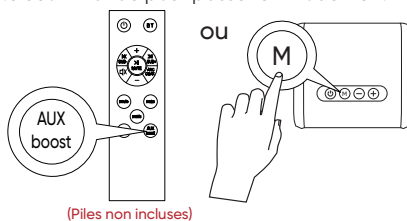


**Étape 2: Connecter la platine vinyle via le câble audio**



**Étape 3: Passer les enceintes en mode AUX**

Appuyez sur le bouton M sur le dessus de l'enceinte principale ou sur le bouton AUX de la télécommande pour passer en mode AUX.



Le premier voyant s'allume en rouge

**Pour utiliser votre platine vinyle avec nos enceintes Bluetooth :**

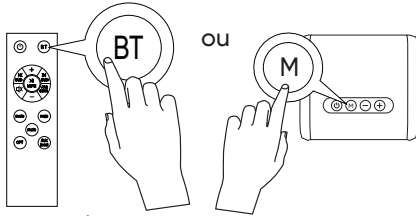
- \* Votre platine vinyle doit disposer d'un émetteur/sortie Bluetooth (pour connecter des enceintes et des casques Bluetooth).
- \* Si votre platine vinyle ne dispose que d'un récepteur/entrée Bluetooth (comme la plupart des platines avec enceintes intégrées conçues pour se connecter aux téléphones mobiles), elle ne fonctionnera pas avec nos enceintes.

# Connexion à l'appareil source via Bluetooth

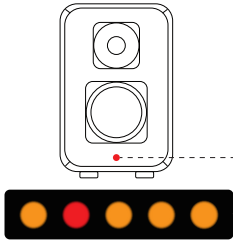
**Veillez vous assurer que vos appareils source audio sont équipés d'un émetteur/sortie Bluetooth, comme les smartphones, les téléviseurs et les PC, et non d'un récepteur/entrée Bluetooth, comme les casques Bluetooth, les platines vinyles avec enceintes et les enceintes Bluetooth, etc.**

## Étape 1: Passer les enceintes en mode Bluetooth

Appuyez sur le bouton M sur le dessus de l'enceinte principale ou sur le bouton BT de la télécommande pour passer en mode Bluetooth.



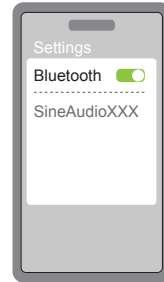
(Piles non incluses)



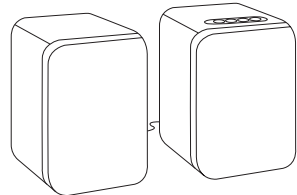
Le deuxième voyant clignote en rouge

## Étape 2: Connexion à l'appareil source via Bluetooth

Ouvrez les paramètres Bluetooth de votre appareil et sélectionnez SineAudio DSXXXX V1.X pour connecter les enceintes.



33 pieds (10 m)



## Étape 3: Signification des voyants lumineux

Le voyant orange clignote rapidement signifie que le Bluetooth est prêt à être connecté (pour les modèles DS6701NP, DS6701UP).

Le voyant rouge clignote rapidement signifie que le Bluetooth est prêt à être connecté (pour les autres modèles).

Le voyant orange ou rouge clignote lentement signifie que le Bluetooth est connecté mais qu'aucun audio n'est en cours de lecture.

## Étape 5: Déconnecter rapidement le Bluetooth

Si vous souhaitez connecter un autre appareil Bluetooth, veuillez appuyer sur le bouton BT ou le bouton M de la barre de son et le maintenir enfoncé pendant une seconde pour déconnecter le Bluetooth de l'appareil actuel.

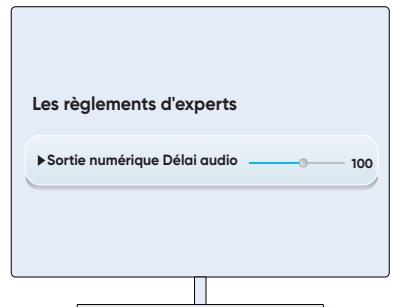


**Appuyer et maintenir la touche 2S**

**Étape 6 : Réglez le volume de la télévision ou d'autres sources audio au maximum, puis réglez le volume de la enceinte.**

## Étape 4: Si l'audio et la vidéo sont désynchronisés

Si l'audio n'est pas synchronisé avec la vidéo en mode connexion Bluetooth, vous pouvez essayer d'ajuster le délai de sortie audio dans les paramètres de votre téléviseur (selon votre téléviseur).



(Consultez le manuel de votre téléviseur pour plus d'informations)

# Compatibilité des télécommandes

(Piles non incluses)

1 : Comment associer la **télécommande de votre Fire TV** à celle de votre enceintes



Si vous utilisez un Fire TV Stick ou un Fire TV Cube, suivez ces étapes pour contrôler les enceintes avec la télécommande de votre téléviseur :

Régler>Contrôle des équipements>Gestion des équipements>Barre de son>Changer la barre de son>Meidong>L'entrée n'est pas répertoriée

Si vos enceintes passent automatiquement du mode de connexion actuel à d'autres modes après un appairage réussi avec Fire TV/Stick, veuillez suivre ces étapes pour résoudre le problème :

Allez dans Réglages>Contrôle des équipements>Gérer les équipements>Fire TV>Entrée de la barre de son>Aucune sélection

2: La télécommande est compatible avec la **télécommande Google Chromecast**.

Paramètre > Accessoires à distance > Configurer les boutons de la télécommande > Ajouter un appareil > barre de son > Saiyin

La télécommande est compatible avec les **télécommandes universelles GE UltraPro et Philips** qui prennent en charge la liste de codes 6 (code : 3106).

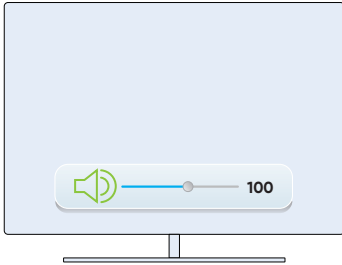
La télécommande est également compatible avec la **télécommande universelle RCA** dont le numéro de révision est R341U1 (code : 87164).

Assurez-vous que votre télécommande universelle est compatible avec la barre de son (haut-parleurs) et sélectionnez le modèle et la version corrects. Veuillez contacter le vendeur de votre télécommande universelle pour plus de détails

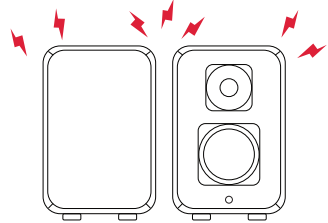
# Dépannage

## 1 : Il est recommandé de régler le volume de l'appareil source à plus de 50 %, puis d'ajuster le volume des enceintes.

Il est possible que les enceintes intégrées de la platine vinyle ne s'éteignent pas lorsque nos enceintes sont connectées à la sortie Line Out de la platine. Cependant, les enceintes intégrées de la platine vinyle s'éteindront automatiquement lorsque nos enceintes sont connectées à la platine via la sortie casque.



## 2 : Parasites et bruits



Veillez noter que la platine vinyle peut produire un bruit lorsque le bras est levé. Ce phénomène est dû à la platine elle-même et non aux enceintes.

Lorsqu'il y a du bruit après que l'enceinte est connectée au téléviseur via une connexion optique :

- ① Les haut-parleurs ne prennent pas en charge Dolby ni DTS. Veuillez désactiver Dolby et DTS à la fois sur votre téléviseur et sur votre boîtier décodeur (par exemple, Roku Box, Fire Stick, etc.).
- ② Veuillez essayer de régler le format de sortie audio numérique sur PCM / Son stéréo / Non surround.

- ③ Sélectionnez les enceintes externes ou désactivez les enceintes du téléviseur.

Lorsqu'il y a du bruit après que l'enceinte est connectée à d'autres appareils via une connexion AUX.

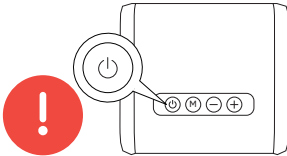
- ① Afin de réduire le bruit de fond à faible volume, ne mettez pas le volume de la source audio au minimum. Il est recommandé de régler le volume de la source audio à plus de 50 %, puis d'ajuster le volume des enceintes.
- ② Assurez-vous que les câbles sont complètement et correctement branchés à la source audio et aux enceintes.
- ③ Veuillez noter lors de la connexion avec un câble

audio :

1.Des ports de sortie audio sales ou rouillés sur le téléviseur peuvent provoquer du bruit, un faible volume ou une absence de son.

2.Des fiches audio mal insérées ou desserrées peuvent également provoquer du bruit, un faible volume ou une distorsion.

## 3 : Impossible d'allumer



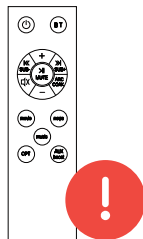
- ① Si les enceintes ne s'allument pas, veuillez vérifier si le bouton d'alimentation sur l'enceinte principale est bloqué ou si l'adaptateur secteur est correctement branché dans la prise.

- ② Veuillez nous contacter via l'e-mail du service après-vente :

[support@sineaudio.com.cn](mailto:support@sineaudio.com.cn)

# Dépannage

## 4 :La télécommande ne fonctionne plus



① Le code infrarouge de la télécommande n'est pas compatible avec les télécommandes universelles ou les télécommandes de téléviseur (la télécommande est compatible avec la télécommande Fire TV en choisissant "Meidong" comme marque des enceintes).

## 6 : Problèmes de qualité sonore



Si vous trouvez que les basses sont trop fortes ou que les voix ne sont pas assez présentes, appuyez sur le bouton Musique ou Info de la télécommande, ou vous pouvez boucher l'évent **bass-reflex avec une éponge**.

Si des problèmes de distorsion ou de qualité sonore surviennent, veuillez contacter notre service clientèle rapidement.

## 7 : Arrêt de fonctionnement

Le produit est accompagné d'une politique de remplacement gratuit d'un an.

Si vous rencontrez des problèmes ou si le produit que vous avez reçu cesse de fonctionner dans un délai d'un an, veuillez contacter notre équipe de service clientèle pour obtenir un remplacement gratuit.

[support@sineaudio.com.cn](mailto:support@sineaudio.com.cn)

## 5 :Problèmes de connexion Bluetooth



① Veuillez vous assurer que les enceintes ne sont pas connectées à d'autres appareils Bluetooth. Si les enceintes sont connectées à un smartphone via Bluetooth, vous devez appuyer sur le bouton BT de la télécommande et le maintenir enfoncé pendant une seconde pour déconnecter, puis vous reconnecter à un autre appareil.

② Pour plus de problèmes, veuillez nous contacter via : [support@sineaudio.com.cn](mailto:support@sineaudio.com.cn)

③ Le câble optique est préférable pour connecter votre téléviseur, car la connexion Bluetooth peut entraîner un délai audio.

④ Si le bouton Pause/Start ne fonctionne pas en mode Bluetooth, cela est probablement dû au fait que les appareils source ne prennent pas en charge les protocoles Bluetooth AVRCP.

## 8 : Trois effets sonores

	Aigus	Voix	Graves	Surround virtuel
Film	+	-	Profond	++
Musique	-	+	Puissant	+
Infos	-	++	Faible	-

Trois effets sonores sont conçus pour trois scénarios différents afin de garantir que ces effets sonnent bien dans leurs applications respectives.

Nous avons minimisé les différences entre eux, car si les différences étaient significatives, cela pourrait entraîner soit un faible volume dû à l'atténuation, soit une distorsion élevée due à une accentuation excessive.

Si vous avez des commentaires ou des suggestions, n'hésitez pas à nous contacter. Nous continuerons à optimiser et à améliorer nos algorithmes sonores !

[support@sineaudio.com.cn](mailto:support@sineaudio.com.cn)

# Dépannage

## 9 : L'enceinte ne fonctionne pas correctement

Problème : Le mode d'entrée de l'enceinte bascule automatiquement lorsqu'il est contrôlé par la télécommande Fire TV/stick

Solution : Accédez à Paramètres > Contrôle des équipements > Gérer l'équipement > Fire TV > Entrée de la barre de son > Aucune sélection

Le produit est accompagné d'une politique de remplacement gratuit d'un an.

Si vous rencontrez des problèmes ou si le produit que vous avez reçu cesse de fonctionner dans un délai d'un an, veuillez contacter notre équipe de service clientèle pour obtenir un remplacement gratuit.

**[support@sineaudio.com.cn](mailto:support@sineaudio.com.cn)**